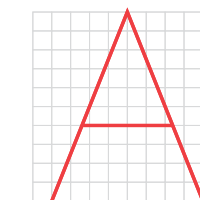
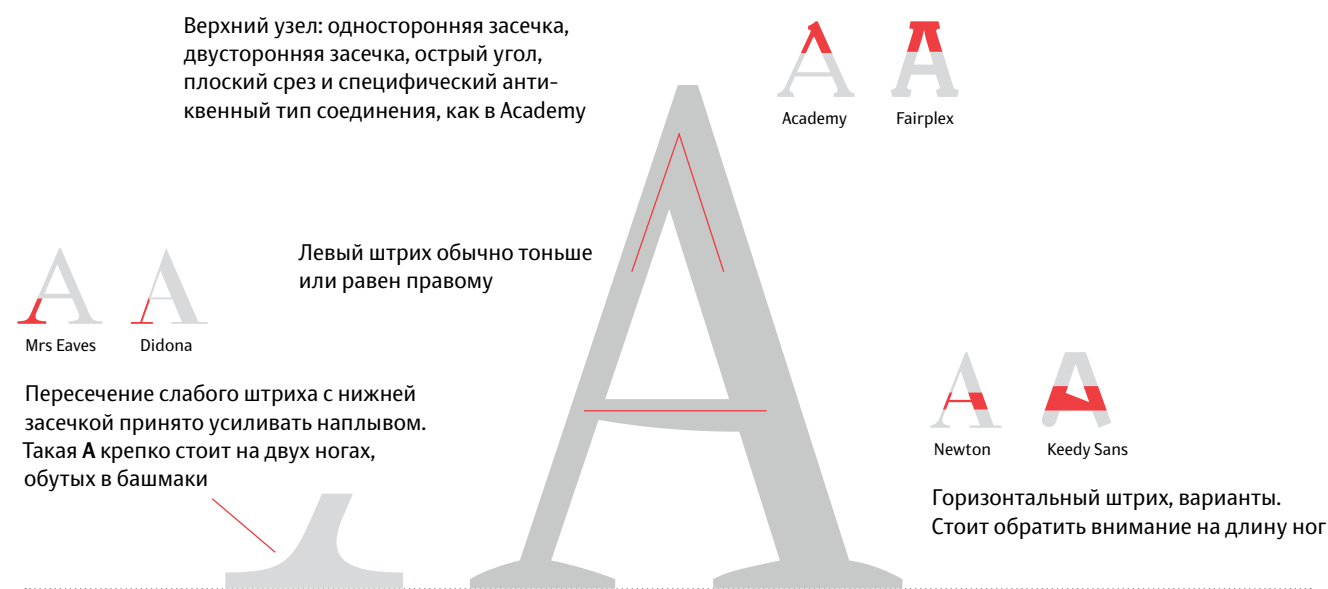




Заглавная **А** пришла в кириллицу вместе с реформой Петра. В более ранних текстовых шрифтах, начиная с устава, присутствует только минускульная или переходная форма **А**. Исключение составляет вязь, но и там **А** далека от современной.



Есть три силовых поля, определяющих форму буквы **А**: верхняя точка соединения боковых штрихов; горизонтальный штрих с вариациями его пересечений с основными штрихами; точка слабого соединения левого штриха с нижней засечкой.



Структурно наша буква **А** ничем не отличается от латинской, за исключением того, что у латинской можно без ущерба для чтения убрать горизонтальный штрих, а у кириллической и греческой — нельзя, иначе они превратятся в **Λ**.

Чаще всего **А** выглядит как равнобедренный треугольник. В антиквах и других контрастных шрифтах левый штрих тонкий, правый — жирный. В малоконтрастных шрифтах **А** часто делают полностью симметричной. Если симметрия нарушается, то, как правило, **А** разворачивается спиной к ветру: правый штрих становится вертикальным. И последняя основная форма — буква симметричная, оба боковых штриха вертикальные.

В буквах с симметричной конструкцией графем, таких как **А**, **М**, латинские **V**, **W**, каллиграфия борется с геометрией. Если симметрично расположенные штрихи разной толщины — победила каллиграфия (Bodoni). Если одинаковой — победа за геометрией (Helvetica). Чем дальше мир уходит от писания рукой, тем больше будет появляться абстрактных геометрических форм, свободных от каллиграфических ассоциаций.

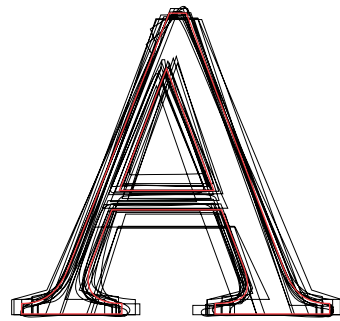


Облако форм

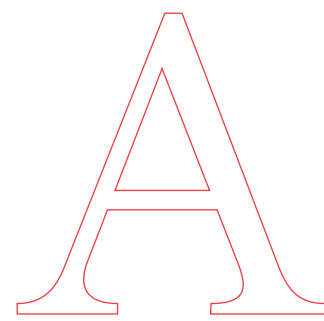
Облако форм **A** достаточно плотное, усредненный контур похож на букву из какого-то знакомого шрифта. Тем не менее это не настоящий шрифт, а скорее «коллективное сознательное»: то, что мы согласны считать пристойной буквой **A**. Ведь она похожа на другие пристойные буквы.



Облако форм (16 букв **A**)



Усредненный контур, наложенный на облако



Усредненный контур

Первый усредненный контур аккуратно начерчен. Как видно, он получился неотличимым от буквы из какого-то шрифта. Все следующие нарисованы стилусом, нарочито небрежно, ведь главное здесь не чистота контура, а его общий вид



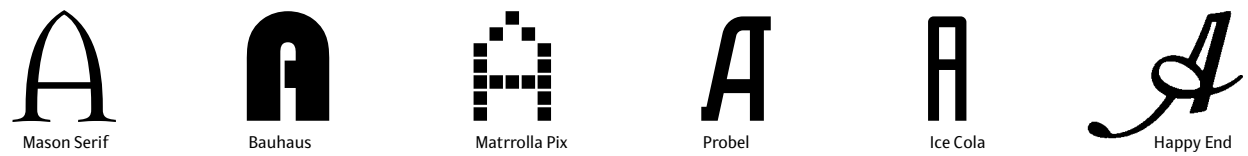
Классические образцы



Варианты конструкции



В шрифте Bazarbaan имеется более десяти вариантов **A**. Но такого там нет



Декоративные шрифты студии «Эмигре»:



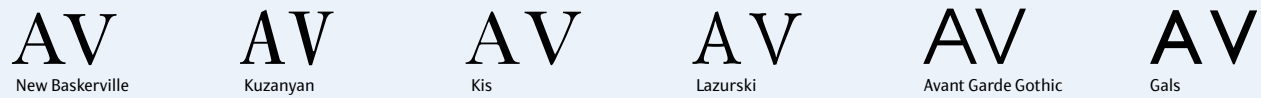
Декоративные шрифты студии «Леттерхед»:



Три из четырех вариантов буквы. В этом шрифте заглавные объединены только общим ритмом, никаких следов рисующего инструмента в нем нет и быть не может. Baroque Mortale вчерне нарисован карандашом, а потом доработан стилусом в «Иллюстраторе» и поточечно — в «Фонтлабе»

Конструктивные связи

1. Соотношение **А** с **V**. Эти две буквы далеко не всегда одинаковы по ширине. Пространство белого внутри **V** кажется большим, чем в **А** (похожий эффект виден в квадратной паре **НП** и круглой **СЭ**).



2. Одинаковая или разная конструкция в тройке **АДЛ**. Верхний угол: каким его сделать у всех трех букв.



3. Соотношение ширин трех базовых форм шрифта: треугольника, прямоугольника, овала. **АН** — положение горизонтали.

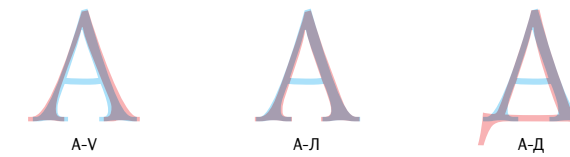


4. **АУ**: слабый диагональный штрих и его окончание.
АМИ: наклон диагонали.

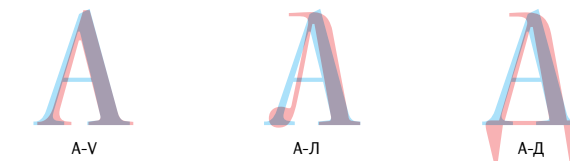


Эксперименты

Lazurski. **V** шире **А**. **А**, **Д** и **Л** примерно равны по ширине, но чуть различаются наклоном сторон. Все это — следствие ручной отрисовки знаков. Никакого практического смысла такое разнообразие не имеет, хотя, возможно, добавляет шрифту эстетическую ценность, как всякой ручной работе.



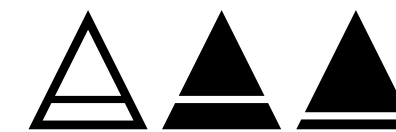
Kuzanyan. **А** шире остальных треугольных букв. **Л** и **V** кажутся несколько зауженными. В современном шрифте, скорее всего, все буквы строились бы по одной модели.



Kis. **А** несколько уже, чем **V**, и незначительно шире, чем **Л**. Эта разница не влияет на восприятие букв. Возможно, сказывается докомпьютерный подход к рисованию контура, когда был невозможен «копипейст».



Естественная форма **А** — треугольник. Буква с острой вершиной легко читается, даже если ее пропорции далеки от стандарта. Правда, если такую букву перевернуть, она будет читаться медленнее



Треугольник, пересеченный горизонтальной полосой, прочитывается как **А**, если полоса проходит на естественной для перекладины **А** высоте. Но если полосу провести ниже, уз-нать **А** станет намного сложнее



Квадратная **А** лучше читается, если она симметричная. Асимметричная буква тоже читается, но выглядит более странной



Вписав **А** в круг, видим, что внешняя форма может быть совсем далекой от треугольника. Для считывания **А** достаточно намек на ноги и горизонтали, пересекающей внутреннее пространство

Графические рифмы и лигатуры

Естественной рифмой для **А** служат треугольные **Д** и **Л**, имеющиеся во многих шрифтах (Avant Garde Gothic, Baltica, Lazurski и т. д.). Следующая по простоте связка **А** — с буквами, в которых есть диагональ (**И, К, М, У, Х**), и прямоугольными **Д** и **Л**.

АИ **АУ**

Benguiat Gothic

Izhitsa

Горизонтальный штрих **А** лежит обычно ниже, чем средние штрихи других букв (**Б, В, Е, Н, Э, Ю, Я**), и это прекрасный повод для того, чтобы связать их графически или сделать лигатуру.

Æ **Æ** **Д**

Myriad Pro

Minion Pro

Lasurski Italic

Наконец, можно использовать верхний узел, снабдив **А** росчерком или засечкой. Этот прием использовал М. Добужинский в логотипе журнала «Аполлон».

АПОЛЛОН

Лигатуры из заглавных букв естественнее для русского глаза, чем из строчных. Ведь они отсылают к сверхнасыщенной лигатуре вязи, состоявшей только из заглавных.

Æ **А** **Я** **А** **Æ**

Шрифт Mr Mixer — конструктор для ручной сборки праздничных текстов. Ставка сделана на максимальное разнообразие при сохранении общего стиля. Кириллица и латиница перемешаны, чтобы увеличить вариативность набора

Лигатуры на базе готовых шрифтов. В основном могли бы использоваться в титульном наборе:

АЗ **АЛ** **КАИИÆ** **ЖАУУАЯ**

Две авторские лигатуры на базе шрифтов Forward Grotesque и Conqueror Sans

Avant Garde Gothic

Kis

ЧАЛ

Фрагмент алфавита. А. Васин

АДЛ

Шрифт Days. А. Калачёв, И. Гладких, А. Маслов, 2009. Рифма А-Д-Л. Шрифт в духе советского народного дизайна 1930-х годов



Шрифт Citizen M построен на том же принципе, что и вязь, — глубоком проникновении букв в пространство соседа. Поэтому лигатур в нем многие сотни

Логотипы

CEPSA



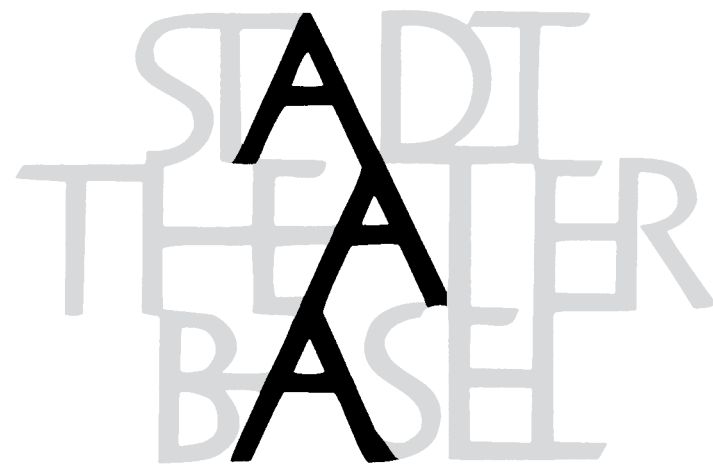
АЛЬТОНИКА

Фрагмент логотипа компании «Цепса». В логотипе интересно то, что у **Е** и **Р** прорезаны несущие штрихи, а у **А** — дополнительный. Буква сильно повернулась против ветра, и логотип, напористо идущий вправо, ткнулся в плотную спинку **А**, извлекая его от избыточной динамики

Ныне несуществующий знак компании «Анна Перенна». Буквы пошли навстречу друг другу: **А** стала как отраженная **Р**, а **Р** заострилась вверх. Ненатурально. На грани читаемости. Но результат интересный

Логотип компании «Альтоники». Студия Артемия Лебедева, 2003. Выделять обе **А**, да еще цветом, — избыток, на мой взгляд. **А** хорошо читается, но за счет пропусков она стала легкой, и остальные буквы смотрятся тяжело

Логотип городского театра в Базеле — великолепный пример ритмической композиции. Эмблема, нарисованная на глаз, крепко держит центральную ось симметрии, а внутри переключается десятками связей.



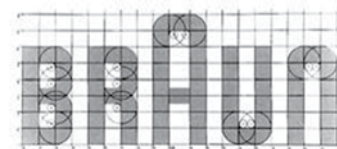
Логотип городского театра в Базеле. Швейцария. Сочетание выстроенности и случайности примерно такое, как на фасадах средневековых каркасных домов, где пространство оштукатуренных стен причудливым образом рассечено пересекающимися деревянными балками



Фрагмент логотипа чайной «Золотая черепаха». З. Яцин. Маленькие о, полукруглые Е и особенно незакрытые А не дают логотипу прочитаться слишком быстро — и это правильно. К сожалению, слово «чайная» выглядит не органичной частью логотипа, а подписью под картинкой

BRAUN

Логотип компании «Браун». 1952. Я — главная «фишка» в логотипе. Она, единственная нестандартная из пяти, стоит по центру и держит обе оси — вертикальную и горизонтальную



Полный русско-английский словарь, титульный лист, фрагмент. 1915. С одной стороны — это высоко профессиональная работа: титульные листы набирал метранпаж. С другой — народный дизайн, потому что метранпаж все-таки не был художником и не ведал стильной сдержанности: пять строк — пять шрифтов. Выделяется прежде всего А в слове «словарь» — невозможно представить себе сейчас такую вольность в серьезном издании и в серьезном шрифте. Но ведь цепляет, правда? Еще характерны лежащие на головах И кратки — их не соотносили с европейскими выносными знаками даже в наборном шрифте. И, конечно, совершенно невозможная У в слове «русско-», срифмованная с Л. Сейчас так хвосты не гнут

Буква в жизни

ПОЛНЫЙ РУССКО-АНГЛИЙСКИЙ СЛОВАРЬ,

СОСТАВЛЕННЫЙ

А. Александровичем.



Народный дизайн



Народный дизайн



Треугольная А — не самая удобная буква для народного дизайнера. Особенно если нужно построить надпись под трафарет. Поэтому ее часто заменяют буквой с вертикальными ногами. А для красоты (и чтоб лучше читалась) скругляют один или оба верхних угла. Примечательно, что продавцы купальников и оформители из автобусного парка не стовариваясь пробили трафарет двумя горизонталями. Пожалуй, автопарковцы показали более высокий профессионализм: матрица их трафарета предельно проста, штрихи одинаковой толщины. Торговцы зато постарались сделать вывеску завлекательной, проштамповав буквы с растяжкой от зелени к черному. Умилительно смотрятся тонкие диагональные штрихи в двух И. Может быть, они намекают на ляпочки бикини?

Суровая вывеска автоперетяжки характерна двумя чисто народными приемами. Во-первых, заглавная А выше не только строчных (точнее — капители), но даже выше в с выносом. Правильно — она же главная. Должна быть выше всех. Вторая народная деталь — эта самая в с выносом в капитальной строке. Смех смехом, но это вполне достойный авангардный или логотипный прием — взять, к примеру, «Браун» на соседней странице



Народный дизайн. Три примера выше — «технический» народный дизайн. Вывеска кафе «Аккорд» — чисто художественный акт. Настолько художественный, что резчик не стал повторять по кальке одинаковые буквы, а нарисовал две разные А и три разные К. Судя по всему, источником вдохновения служили ворота японских храмов — отсюда некая ориентальность в форме букв



Вывеска салона обуви. Трудно сказать, народный это дизайн или профессиональный, хотя автор логотипа наверняка дизайнер-профессионал. С одной стороны, использован наборный шрифт, белые ноги идут весьма ритмично, попадают точно в центр логотипа, да еще используют диагонали двух А. На мой взгляд, вывеска запоминающаяся. Похожим способом — выделением диагоналей А — акцентирован логотип базельского театра на соседней странице. С другой — все приемы настолько наивны, что их можно сравнить с творчеством мастеров курортной наружки. Почему «Шагал»? Куда и зачем шагал в мужском роде, прошедшем времени этот девушка своими белыми ножками? Какое отношение имеет Марк Шагал (а кто еще?) к модельной обуви?